

TRAMWAY T3

De la mobilité en plus

Depuis décembre 2006, la sonnette d'alerte typique du tramway T3 retentit le long des boulevards des Maréchaux sud: en retrouvant Paris, le tram démultiplie considérablement les possibilités de déplacement des voyageurs du sud de Paris et des 7 communes limitrophes. Le succès ne s'est pas fait attendre et T3 a déjà ses habitués et inconditionnels: en un an, il a transporté 25 millions de voyageurs, soit une moyenne de 100 000 voyageurs par jour de semaine et 70 000 par jour de week-end. Il assure le trajet entre Pont du Garigliano et Porte d'Ivry en 26 minutes et est en correspondance avec les lignes de RER B et C ainsi qu'avec 5 lignes de métro, 18 lignes de bus parisiennes et 19 lignes de bus de banlieue. Depuis juin 2007, une augmentation de sa vitesse a permis de gagner 20% de capacité supplémentaire pour répondre aux attentes des utilisateurs. Prochaine étape sur le chemin d'une encore plus grande mobilité dans le sud parisien: sa connexion avec le tramway T2, à la station Porte de Versailles, prévue courant 2009.



point de vue



TROIS QUESTIONS
À SOPHIE MOUGARD,
DIRECTRICE GÉNÉRALE DU STIF

« Le STIF, c'est le chef d'orchestre »

QUEL EST LE RÔLE DU STIF DANS LE PROLONGEMENT DE LA LIGNE 4 ?

« En tant qu'autorité organisatrice des transports en Ile-de-France, le STIF a la responsabilité de développer les réseaux des transports publics sur toute la Région et notamment le réseau métro. À ce titre, il pilote la maîtrise d'ouvrage de l'extension de la ligne 4 du métro, comme l'ensemble des projets qui sont inscrits au Contrat de Projets État - Région. Dans le cas présent, il en a successivement approuvé le schéma de principe qui portait sur le prolongement à Montrouge et Bagneux puis l'avant-projet pour la première phase jusqu'à Montrouge.

LE STIF EST AU CŒUR DE CETTE OPÉRATION, MAIS PEUT-IL AGIR SEUL ?

« Le STIF est un chef d'orchestre, c'est sa mission mais aussi sa culture. Pour ce projet, inscrit au Contrat de Plan État - Région 2000-2006, l'État et les collectivités - Région, Département des Hauts-de-Seine et ville de Montrouge - se sont entendus pour boucler le plan de financement;

chacun s'est engagé et la Région a fait un effort financier particulièrement important pour ce projet très attendu, notamment par les habitants de Montrouge. Ensuite, lorsque le projet rentre en phase de réalisation, rien n'est possible sans associer étroitement toutes les collectivités directement concernées par le projet.

COMMENT FONCTIONNE CE PARTENARIAT ENTRE LES DIFFÉRENTS ACTEURS ?

« Il revient au STIF de construire une relation durable fondée sur les attentes des collectivités franciliennes: mise au point précise du projet, place des stations et de leurs émergences, travail de concertation approfondie avec la RATP, la ville de Paris, celle de Montrouge pour l'organisation de chantiers les moins perturbants possibles... La ligne 4 devra être exemplaire en matière de transparence des décisions prises et de respect des engagements de chacun. Désormais les arbitrages ont été pris et les financements sont en place: une convention que nous avons approuvée engage chacun des partenaires. Le contrôle du respect de ces engagements sera notre mission première.

rendez-vous avec la 4

M 4 LE JOURNAL DU PROLONGEMENT DE PORTE D'ORLÉANS À MAIRIE DE MONTROUGE

Le rendez-vous est bel et bien pris. Une ville, un département, une région, l'État et un transporteur l'ont ambitionné ensemble. Dans moins de cinq ans, le métro arrive à Montrouge! En passant le symbolique périphérique, la ligne 4 change de département, de vocation et de dimension et apporte avec elle un important supplément de qualité de vie. Paris n'est plus qu'à 2 minutes de Montrouge. Première couronne et capitale se rapprochent. Tout le réseau francilien s'ouvre aux usagers des transports. On attend le premier métro à Montrouge mi-2012.

...et la 4 devient francilienne



calendrier

48 mois de travaux commencent

2006

FIN 2006 / DÉBUT 2008

On a préparé Les travaux de déviation des réseaux (eau, gaz, électricité, téléphone, fibre optique et éclairage public, signalisation tricolore), ainsi que les travaux préparatoires sur les ouvrages existants de Porte d'Orléans ont été effectués.

2008

PRINTEMPS 2008 / FIN 2010

On creuse! La réalisation du tunnel démarra en mai 2008 et prendra deux ans et demi au moins. Les travaux s'effectueront à partir de six points principaux en surface entre Porte d'Orléans et Mairie de Montrouge.

2009

AUTOMNE 2009 / DÉBUT 2012

On équipe et aménage Pose de la voie et de la signalisation. Équipements et aménagements du tunnel et de la nouvelle station.

2012

PRINTEMPS 2012

On teste Essais et marche à blanc.

MI-2012

Mise en service du prolongement de la ligne 4 jusqu'à Mairie de Montrouge.

2013

DÉBUT 2013

Mise en service de 2 ascenseurs et de l'accès supplémentaire à la station Porte d'Orléans.

toute l'info

SUR INTERNET
www.idf.pref.gouv.fr
www.iledefrance.fr
www.hauts-de-seine.net
www.ville-montrouge.fr
www.stif.info
www.extension-reseau.ratp.fr

Directeur de la publication:
RATP / Bernard Housseau
Directrices de la rédaction:
RATP / Sylvie Marquet et Florence Mèrel
Conception, réalisation:
bdconseil / grafibus
Rédaction:
Flo Parraud et Dominique Brisson
Impression:
JPA Imprimeurs / imprimé sur papier 100% recyclé, certifié FSC
Photos:
René Sultra et Photothèque RATP



LES TRANSPORTS, PRIORITÉ DE LA RÉGION

« Parce qu'il est désormais vital de limiter la place de l'automobile au profit du développement des transports en commun, la Région Ile-de-France agit quotidiennement avec détermination. Son objectif est d'étendre les réseaux en donnant la priorité aux lignes de rocade et en facilitant les déplacements de banlieue à banlieue. Afin de garantir à chacun un droit à la mobilité, la Région investit massivement, comme c'est le cas avec le prolongement de la ligne 4. Elle agit aussi pour proposer des tarifs attractifs en finançant la carte Imagine'R ou la gratuité des transports pour les bénéficiaires du RMI. »



Serge Méry
Vice-président de la Région Ile-de-France, en charge des transports et de la circulation



L'arrivée de la ligne 4 du métro à Montrouge, on en parlait, on l'étudiait, on la souhaitait depuis bientôt trente ans, aujourd'hui on la réalise. Pendant 18 mois, à Montrouge et à Paris, les travaux dits concessionnaires ont préparé l'étape du creusement du tunnel de circulation de rames. Ils sont intervenus sur les différentes installations souterraines qui font fonctionner la ville: réseaux d'assainissement, d'eau, de gaz, d'électricité, de téléphone, d'éclairage de ville, de signalisation tricolore et de fibre optique...

ça commence comme ça...

La plupart de ces réseaux enterrés devaient en effet être déplacés pour dégager l'espace souterrain nécessaire aux travaux du prolongement. C'est désormais chose faite: la construction et l'aménagement de la future station Mairie de Montrouge et le creusement du tunnel de 1470 m à 15 m de profondeur vont pouvoir commencer. Actuellement, les quartiers changent donc à nouveau de paysage avant de prendre leur visage définitif en 2012: pour mener à bien les travaux du prolongement, des palissades délimitent neuf sites de chantiers, entre la Porte d'Orléans au nord et la place du 8 mai 1945 à Montrouge, au sud.



De Mairie de Montrouge à Porte de Clignancourt en 30 minutes de métro direct, ce sera possible en 2012. Nouveau terminus de la ligne 4, un kilomètre au-delà de la Porte d'Orléans, la station Mairie de Montrouge va entraîner des changements considérables dans la vie des Montrougeux particulièrement et des Alto-Séquanais en général.



Montrouge attend le métro mi-2012

UN PETIT KILOMÈTRE QUI VA CHANGER TANT DE CHOSES

Quitter Paris intra-muros, franchir le symbolique périphérique, pour la ligne 4 strictement parisienne depuis sa création avec son tracé allant d'une porte de Paris à une autre, c'est une grande mutation. Et pour les 40000 personnes travaillant ou résidant entre Paris - Porte d'Orléans et Montrouge, c'est une véritable amélioration qui s'annonce. Pour tous ceux qui se déplacent aujourd'hui en bus ou en voiture avec les difficultés et l'irrégularité d'une circulation de surface saturée, l'arrivée du métro va transformer le quotidien. On estime à 8 minutes par trajet le temps gagné grâce au métro sur un parcours équivalent effectué actuellement en bus. De quoi convaincre, estime-t-on déjà, 17% de personnes supplémentaires de se déplacer en transport en commun, dont 9% circulent aujourd'hui en voiture particulière.

UN MÉTRO, NOUVEAU CŒUR DE VILLES

À Montrouge, le métro débouchera en plein centre-ville. Pour couvrir une zone de desserte plus étendue et concerner ainsi encore plus d'habitants, l'emplacement initialement arrêté pour la future station Mairie de Montrouge a été réorienté vers le sud. Une décision qui fait suite aux attentes apparues pendant l'Enquête Publique menée en 2004. Aux deux accès initialement prévus, un troisième, côté sud, a pu ainsi être ajouté; il desservira les commerces et les habitations autour de la place

Presqu'1,5 km de tunnel.

Le tunnel de circulation du métro sera creusé sur une longueur de 1,47 km, soit 653 mètres plus loin que le parcours de 817 mètres effectivement mis en service en 2012 jusqu'à Mairie de Montrouge. Il inclut les dispositions techniques pour la réalisation à terme d'un deuxième tronçon vers Bagneux déjà déclaré d'utilité publique.



du Général Leclerc. Au nord de la ville, les quartiers de bureaux, d'équipements et du nouveau théâtre de la ville seront accessibles par l'accès de la place Émile Cresp. L'entrée principale du métro se fera sur le parvis de l'église Saint-Jacques, dans le centre historique, administratif et commerçant de Montrouge.

LA 4, UNE LIGNE HISTORIQUE ET ULTRA PRATIQUE...

Mise en service entre 1908 et 1910, la ligne 4 n'avait guère changé depuis un siècle d'exploitation, desservant efficacement et rapidement de ses 26 stations 10 arrondissements de Paris tous très fréquentés. Sur son trajet de dix kilomètres du nord au sud de la capitale, elle rencontre l'ensemble des autres lignes de métro et de RER, des correspondances qui ouvrent à tous les déplacements régionaux possibles. La ligne 4 circulera jusqu'à Mairie de Montrouge selon les caractéristiques de son service actuel: tous les jours entre 5h30 et 0h45, jusqu'à 2h15 les vendredis, samedis et veilles de fêtes, à une vitesse maximale de 70 km/h et à raison d'un passage de rame toutes les 105 secondes en période de pointe. C'est ainsi qu'au départ de Montrouge, on pourra rallier directement le centre de Paris en une vingtaine de minutes, aller au spectacle à Bercy en 25 minutes, se rendre au Stade de France en 35 minutes ou s'en aller flâner aux Puces de Clignancourt en une demi-heure de trajet, d'un bout à l'autre de la ligne.

chantiers

Les travaux se concentrent sur trois principaux secteurs:

- dans le quartier de la Porte d'Orléans
- autour de la station Mairie de Montrouge
- dans le périmètre du tunnel d'arrière-station.

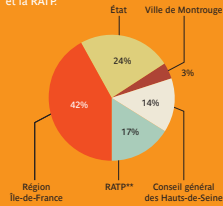
La réalisation du prolongement nécessite la mise en place de 9 sites de travaux.



bloc-notes

150000 m³ de terre seront extraits à Paris et Montrouge pour créer le tunnel, les quais, salles et accès de la nouvelle station Mairie de Montrouge. Près de 40000 m³ de béton et 2 200 tonnes d'acier sous forme de structures diverses seront introduits sous terre pour réaliser les ouvrages.

169,119 M€ C'est le coût global de la réalisation du prolongement de la ligne 4 jusqu'à Montrouge*. Ce budget se répartit entre les cinq financeurs du projet: l'État, la Région Île-de-France, le Conseil général des Hauts-de-Seine, la Ville de Montrouge et la RATP.



* Conditions économiques de janvier 2004. Non compris les travaux conservatoires avancés par la ville de Montrouge.
** Sur prêts bonifiés de la Région Île-de-France.

La 4 ... en personne

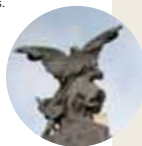
Pendant les 4 ans de réalisation du prolongement, un agent d'information de proximité sera à votre disposition pour répondre à vos questions et être à l'écoute de vos remarques et suggestions. Quand il ne sera pas sur les chantiers de Paris et Montrouge, vous viendrez à la bonne intégration des travaux dans les quartiers, vous pourrez le rencontrer au point info du projet situé dans le jardin de la mairie à Montrouge.

la 4 et nous

Quelles conséquences vont avoir les travaux sur la vie de mon quartier ?

À Paris, depuis le 1^{er} avril, l'avenue de la Porte d'Orléans a été mise en sens unique. Pour rejoindre la RD920, il faut emprunter la rue de la Légion Étrangère. Les travaux sont organisés de telle sorte que la circulation soit toujours assurée. Les cheminements piétons sont conservés.

À Montrouge, avenue de la République, la circulation sera réduite à deux voies le long du chantier. Place du Général Leclerc, le stationnement et le sens giratoire sont supprimés. La circulation est maintenue sur deux voies. Des dispositifs sont mis en place pour limiter les bruits des chantiers réalisés à ciel ouvert. Pendant la durée des travaux, le monument aux morts de la place du Général Leclerc est déplacé place des États-Unis.



Comment puis-je en savoir plus sur le projet et les travaux ?

D'abord, sur tout le périmètre des travaux, repérez le visuel constitué de la frise violette fleurie et signée "le métro a rendez-vous avec Montrouge". Sur les palissades du chantier, une exposition vous donne des détails sur la nature des travaux en cours et les futures réalisations du prolongement. À partir de l'été prochain, vous pourrez rencontrer votre agent d'information de proximité au point info situé avenue de la République, dans le jardin de la mairie de Montrouge. Par ailleurs, vous continuerez de recevoir votre journal "Rendez-vous avec la 4", et si vous êtes riverain des chantiers, "InfoTravaux" vous informera, dès que nécessaire, de leurs conséquences sur la vie de votre quartier.

On parle du prolongement jusqu'à Montrouge...

Pourquoi pas jusqu'à Bagneux comme présenté lors de l'Enquête Publique en 2004 ?

À l'issue de l'Enquête Publique de 2004, c'est bien le projet d'ensemble du prolongement de la ligne 4 jusqu'à Bagneux qui a été déclaré d'utilité publique le 15 février 2005. Il faut maintenant tenir compte du financement. La première tranche jusqu'à Mairie de Montrouge est inscrite au Contrat de Plan État-Région 2000-2006. La seconde partie du projet, de Mairie de Montrouge à Bagneux, est inscrite au Contrat de Projets État-Région 2007-2013.

