



aimer la ville



LA RATP VOUS CONVIE
À UN VOYAGE DANS LE TEMPS POUR LES
**JOURNÉES EUROPÉENNES
DU PATRIMOINE**
LES 18 ET 19 SEPTEMBRE 2010

**DOSSIER
DE PRESSE**



SOMMAIRE

La RATP et les Journées Européennes du Patrimoine	3
Questions à Yo Kaminagai, Spécialiste du design et du patrimoine du métro	4
L'événement : les 100 ans du « Nord-Sud »	6
Programme d'animations et visites	9
INÉDIT ! Les mystères du métro en téléchargement gratuit sur iPhone	15
La RATP l'un des plus grands opérateurs mondiaux de transports urbains	16



La RATP vous convie à un voyage dans le temps pour les Journées Européennes du Patrimoine les 18 et 19 septembre 2010 !

Partenaire de l'édition 2010 des Journées Européennes du Patrimoine, la RATP s'engage cette année encore dans cet événement culturel majeur en dévoilant les trésors de son passé ainsi qu'une part de son avenir.

Cette année, les Journées Européennes du Patrimoine porteront sur « les grands hommes : quand femmes et hommes construisent l'Histoire ». En accord avec ce thème, la RATP propose un programme qui met à l'honneur ces grands hommes qui ont construit l'Histoire mais aussi son histoire.

Avec un métro plus que centenaire, la RATP est aujourd'hui riche d'un patrimoine qui n'a fait que se densifier au fil des années par le biais notamment de multiples générations d'architectes et d'ingénieurs. Depuis la figure incontournable d'Hector Guimard, la RATP et les compagnies qui l'ont précédée ont toujours fait appel à des architectes de renom pour concevoir leurs espaces. Qu'il s'agisse de la construction du métro, de bâtiments industriels ou tertiaires, ou encore de mobilier, de nombreux architectes, designers ou artistes ont œuvré pour la RATP, contribuant ainsi à la richesse de son patrimoine, et en faisant un lieu incontournable de création.

2010 est également une année importante pour le réseau ferré puisqu'elle marque les 100 ans de la ligne « Nord-Sud ». Les Journées Européennes du Patrimoine seront l'occasion de faire découvrir ce siècle d'histoire.

Et comme le patrimoine de demain se construit aujourd'hui, la RATP mettra également l'accent sur son fonctionnement actuel, ses projets et l'évolution de son réseau.

Ainsi, la RATP présentera notamment une exposition sur les stations du 21^{ème} siècle. La RATP conciliera, en outre, patrimoine et nouvelles technologies en proposant pour la première fois un jeu de piste, téléchargeable gratuitement sur iPhone, pour découvrir les mystères du métro parisien.

Pour cette 27^{ème} édition, la RATP propose au public de multiples voyages dans le passé mais aussi dans le futur



Questions à Yo Kaminagai, Spécialiste du design et du patrimoine du métro



« La RATP est l'héritière d'un fabuleux patrimoine qu'elle valorise patiemment »

Que représentent les Journées Européennes du Patrimoine pour la RATP ?

Dans le domaine culturel, où on n'attend peut-être pas la RATP a priori, ces journées constituent pour elle un rendez-vous incontournable pour partager, avec ses publics et son personnel, l'importance de la notion de patrimoine appliquée à ses espaces et ses objets, à ses matériels roulants, à l'ensemble des signes des transports urbains parisiens et franciliens. Héritière d'un fabuleux patrimoine, la RATP s'efforce de le maintenir soigneusement et le valoriser patiemment, tout en s'engageant sur une politique de création pour nourrir le patrimoine de demain, en faisant largement appel aux métiers du design et de l'architecture pour rehausser la valeur culturelle perçue. Les Journées Européennes du Patrimoine permettent aux voyageurs d'adopter un autre regard qui se superpose à leur vécu au quotidien : avec l'idée de patrimoine, chacun dispose d'une clé pour appréhender un monde plus beau, plus partagé et plus intelligent. Plus beau, parce que c'est l'occasion pour la RATP de mettre en valeur tout ce qui présente une exemplarité esthétique. Plus partagé, car c'est un moment privilégié où les valeurs se transmettent entre les générations. Plus intelligent, parce qu'en comprenant pourquoi (pourquoi des voûtes blanches, pourquoi le carreau biseauté, pourquoi le métro aérien,... ?), on respecte mieux les objets et les hommes qui s'en occupent, parmi lesquels les acteurs méconnus de la maintenance qui méritent d'être valorisés.



Comment la RATP entend-t-elle reprendre la thématique des « Grands Hommes » proposée cette année par le ministère de la Culture et de la Communication?

Chaque année, lors des Journées Européennes du Patrimoine, la RATP propose des visites commentées du réseau destinées à révéler au public la valeur historique et culturelle des stations. Ces visites seront placées cette année sous la thématique des Grands Hommes, en renvoyant tout autant aux personnages qui ont donné leur nom à des stations traversées (Pasteur, Cambronne, Ségur, ...), à ceux qui ont forgé les transports parisiens (Guimard, Bienvenüe, Berlier, Formigé...), ou encore à ceux qui sont évoqués par les aménagements culturels visités pendant le parcours (De Lattre à Bir-Hakeim, Henri Dunant à Solferino, tous les députés de la République à Assemblée Nationale, Marcel Proust à Madeleine, les Comédiens français à Palais-Royal, ...). Le métro et le réseau de transport en général apparaissent ainsi comme un système de maillage universel et puissant entre des personnages multiples de l'histoire et de la société.

Quels seront les autres temps forts du programme proposé par la RATP ?

En 2010, ce sera aussi l'occasion de célébrer le centenaire du Nord-Sud, la seconde compagnie de métro qui a existé de 1910 à 1930, et dont les lignes ont été absorbées par le Métropolitain sous les numéros 12 et 13. Le Nord-Sud a marqué le métro parisien par une qualité très élevée d'architecture et de design (stations largement dimensionnées, décors carrelés riches et élégants, matériels roulants lumineux, clairs et colorés ...), qui a élevé notablement le niveau d'exigence esthétique attendu d'un système de transport public.

Comment pourriez-vous définir la politique culturelle de la RATP ?

Pendant le transport, la vie continue. Enrichir les espaces de transport est donc fondamental pour rendre l'expérience client plus intéressante. La RATP cherche bien évidemment à y introduire toujours plus de services, mais également plus d'émotions positives. Il faut entendre la culture au sein des espaces de la RATP dans une vision large, ne comprenant pas seulement les œuvres artistiques ou installations culturelles, mais couvrant une volonté de qualité culturelle dans le soin donné à chacun de nos espaces : insertion urbaine et qualité architecturale, design des matériels roulants et des mobiliers, qualité de l'éclairage et des ambiances sonores, esthétique et fonctionnalité des signes,... Le programme de rénovation des stations, baptisé « Renouveau du métro » est en cours. Les stations rénovées offrent ainsi aux voyageurs une qualité indissociable de l'image qu'ils ont de Paris. Les œuvres d'art installées dans certaines stations participent à l'organisation des espaces, participent à l'enrichissement du patrimoine.



L'événement : 1910 – 2010 : Les 100 ans du « Nord-Sud »

L'aventure « Nord-Sud »



© RATP

Si l'on évoque fréquemment le nom de Fulgence Bienvenüe comme inventeur du métro parisien, on oublie trop souvent celui de Jean-Baptiste Berlier (1843-1911). Dès 1887 en effet, cet ingénieur lyonnais propose à la Ville de Paris la création d'un réseau de tramways tubulaires souterrains, inspiré du "tube" londonien, qui prévoit une traversée est-ouest de la capitale.

Pour réaliser son projet, Berlier envisage d'employer la méthode du bouclier, un cylindre métallique qui épouse la forme des tunnels à construire. Mais Adolphe Alphand, alors directeur des travaux à la Ville de Paris, lui préfère le projet des Établissements Eiffel... qui sera rejeté lui aussi quelques années plus tard.

En 1898, c'est Fulgence Bienvenüe qui supervise les travaux de la 1^{ère} ligne du métro parisien pour la Ville de Paris, et la CMP (Compagnie du chemin de fer Métropolitain de Paris), créée par Edouard Empain, prend en charge l'exploitation des premières lignes.

En 1901, coup de théâtre : Berlier obtient enfin l'autorisation de créer son métro. Mais au lieu de traverser Paris d'est en ouest, il ira du nord au sud. De Montmartre à Montparnasse, son réseau doit compléter les six premières lignes en cours de construction par la Ville de Paris.

Les travaux commencent en 1905, et le « Nord-Sud » ouvre en 1910. C'est une réussite commerciale : dès l'inauguration, les Parisiens sont séduits par le décor des stations et des trains, notamment la rotonde de Saint-Lazare, où se rejoignent les lignes des deux réseaux. Mais les coûts de construction des lignes du « Nord-Sud » sont tels qu'ils ne permettent pas à la société de survivre. C'est ainsi qu'en 1930 la compagnie « Nord-Sud » est absorbée par la CMP, et les lignes A et B de Berlier deviennent les lignes 12 et 13 de notre réseau actuel. L'ingénieur a donc eu raison de persévérer : grâce à lui, le métro est devenu une réalité !



Le « Nord-Sud » en quelques dates

1901 : Adoption du projet de Jean-Baptiste Berlier de construction de la ligne Montparnasse-Montmartre

1902 : Création de la société du chemin de fer électrique souterrain « Nord-Sud » de Paris appelée également « Nord-Sud »

5 Novembre 1910 : Ouverture de la ligne A de Porte de Versailles à Notre-Dame-de-Lorette (actuelle ligne 12)

26 février 1911 : Ouverture de la ligne B de Saint-Lazare à Porte de Saint-Ouen (actuelle partie nord de la ligne 13)


9 avril 1911 : Ouverture de la section Notre-Dame-de-Lorette / Pigalle sur la ligne A

20 janvier 1912 : Ouverture du tronçon La Fourche- Porte de Clichy de la ligne B

30 octobre 1912 : Ouverture de la section Pigalle-Jules Joffrin de la ligne A

23 août 1916 : Achèvement au nord de la ligne A de Jules Joffrin à Porte de la Chapelle après une interruption des travaux pendant la première Guerre Mondiale

1er Janvier 1930 : La CMP absorbe le « Nord-Sud »



Pour rendre hommage à ces 100 ans d'histoire et
aux grands hommes du « Nord-Sud »,
la RATP présente l'exposition :

NORD-SUD

Une Histoire de Métro



Grâce à un couloir de métro transformé en machine à remonter le temps, la RATP transporte le voyageur de 1910 à 2010 au travers d'images inédites.

Une exposition « à vivre » basée sur le principe du partage entre la RATP et le public. Ludique, elle invite les plus jeunes à apporter leur touche personnelle à cette expérience et mettre ainsi en couleurs certains visuels.

Accueillis par des agents de la RATP qui leurs fourniront le matériel de coloriage, les voyageurs pourront également échanger expériences et anecdotes...

Cette exposition se fera l'écho du matériel ancien présenté sur le quai.

Aussi, les visiteurs pourront croiser au gré de leur balade les musiciens du métro qui, par l'interprétation de chansons françaises « rétro » et de grands classiques du répertoire, rendront hommages aux « grandes figures » de la musique.



PROGRAMME D' ANIMATIONS ET VISITES

100 bougies pour le « Nord-Sud », ligne 12 à Porte de Versailles

Exposition « Nord-Sud une histoire de métro » et présentation du matériel ancien à la station porte de Versailles ligne 12

Visite libre, sans titre de transport, pour l'exposition dans les couloirs.

Visite libre, avec titre de transport, pour l'exposition de matériel à quai.



© RATP - BARINET

© RATP - BARINET

97131 - 20/06/1975

A la naissance de la compagnie du Nord-Sud, un nouveau type de matériel fut proposé aux Parisiens. Très en avance en termes de progrès techniques, le « Nord-Sud » fut mis en service à partir de 1910.

Lors de leur visite, les voyageurs découvriront donc le matériel roulant du début du siècle dernier.

C'est par ce véritable voyage dans le temps qu'ils pourront ainsi visiter une motrice et une remorque aux aménagements recherchés et lumineux.

Les couloirs du métro se feront également témoins de l'aventure « Nord-Sud ». Ils permettront aux visiteurs de découvrir, au travers de photos inédites d'époque, les particularités de cette ligne dont les concepteurs ont été précurseurs en matière de design et de soin apporté aux détails.

La thématique 2010 étant « Les grands hommes, quand femmes et hommes construisent l'Histoire », l'exposition ne manquera pas de rendre hommage aux bâtisseurs du métro, ingénieurs, architectes et designers. L'exposition reviendra sur les moyens mis en œuvre par la RATP pour conserver, rénover et embellir ce patrimoine.



© RATP - Denis SUTTON

© RATP - Denis Sutton

922018 - 03/05/2010

Samedi 18 et dimanche 19 septembre de 10h à 18h.

Descendre station Porte de Versailles, ligne 12.

Circulation du « Sprague-Thomson » A475, rame historique des années 30, sur la ligne 12. (Sous réserve)

Visite libre (avec titre de transport)



© - RATP - Denis SUTTON

© RATP - Denis Sutton

7546423 - 16/09/2009

Les voyageurs pourront avoir la surprise de rencontrer lors de leur trajet une rame classée monument historique intégrée au trafic quotidien.

Samedi 18 et dimanche 19 septembre de 11h à 17h.

Circulation de la rame entre la Porte de Versailles et la Porte de la Chapelle.



ET AUSSI ...

Journée « portes ouvertes » aux ateliers de Sucy-en-Brie Découvrez les coulisses de la maintenance des matériels RER et ses métiers

Visite Libre

Les agents du site de Sucy-en-Brie ouvriront les portes de leurs ateliers. Ils proposeront aux visiteurs de découvrir leurs activités et les informeront sur les divers métiers qui permettent d'assurer, au quotidien, le transport de plus d'un million de voyageurs du RER A.

Diverses démonstrations seront au programme : vérin en fosse, tour en fosse, moteurs, bogies, chaudronnerie, cabine de conduite...

Un espace dédié permettra d'appréhender la démarche de développement durable menée par la RATP, l'histoire du RER et son fonctionnement... Une partie plus ludique sera destinée aux enfants avec des animations artistiques (jongleurs, sculpteurs sur ballons, maquilleuses) et des jeux.



© RATP - Bruno MARGUERITE

© RATP - MARGUERITE Bruno

178946 - 04/03/1988

Formant le plus gros site industriel de la RATP avec près de 600 agents, ces ateliers ont su évoluer avec leur époque, s'adapter aux évolutions techniques et technologiques des matériels roulants, ainsi qu'au nombre croissant de rames à entretenir. Et ils s'adaptent encore pour l'arrivée prochaine du MI 09, le nouveau matériel à deux étages du RER A.

Samedi 18 septembre de 10h à 17h.

Accès par le 13, Chemin Vert 94370 Sucy-en-Brie

Site accessible aux personnes à mobilité réduite.

Un service de navettes de bus sera mis en place au départ du RER A, gare de « Sucy Bonneuil ».

Une ouverture exceptionnelle des ateliers de la Villette Découvrez les coulisses de la voie

Sur inscription uniquement

Cent vingt agents travaillent sur le site industriel de la Villette qui, avec 7 hectares entre Paris et Aubervilliers est le lieu où se construisent les appareils de voie (aiguillages) du métro.

Le matériel nécessaire aux opérations de maintenance du réseau ferré est stocké sur le site et les trains de travaux sont organisés pour l'approvisionnement des chantiers de nuit : Train aspirateur, wagon chargeur de rails, ballastière, voiture de mesures..., ces engins contribuent quotidiennement à l'entretien de la plateforme des voies.



© RATP - Bruno MARGUERITE

© RATP - Bruno Marguerite

5002046 - 02/04/2009

Venez découvrir ce site où les agents de la voie vous feront partager leur univers !

Samedi 18 et dimanche 19 septembre.

4 visites par jour : 8h00 – 9h30 – 11h00 – 13h30. (60 places par visite).

Accès métro « Porte de la Villette », ligne 7 puis acheminement en train spécial depuis la station jusqu'aux ateliers. Ouvert aux enfants à partir de 8 ans et accessible aux personnes à mobilité réduite.

La ligne du patrimoine Balades en bus de légende sur la ligne 63

Inscription sur place

Découvrez le patrimoine parisien à bord des bus anciens TN4H et des bus à plateforme SC10. Partez à la rencontre des grandes figures qui ont fait de Paris une capitale riche en patrimoine, depuis les événements les plus officiels qui ont jalonné l'histoire de la ville jusqu'aux souvenirs amusants de la vie quotidienne de ses habitants. Des conférenciers animeront ces trajets.



Les autobus à plate-forme "TN", mis en service de 1931 à 1936, sont emblématiques du pavé parisien.

Les derniers d'entre eux ont cessé le service sur la ligne 21 en 1972, mais un grand nombre de voitures est conservé par la RATP, des associations et des particuliers.

- Les autobus Saviem SC10 des années 1960 à 1980 ont été mis en service à Paris, de 1965 à 1988, sous diverses formes d'aspect et de couleurs y compris les bus à plate-forme.

Ils laissent aux Parisiens des souvenirs liés à leur allure, leur décoration intérieure mais surtout à un bruit caractéristique et inimitable. Les derniers SC 10 ont circulé jusqu'en février 2002, réformés pour des raisons écologiques.

Samedi 18 et dimanche 19 septembre de 13h30 à 17h00.

Départ de la Maison de la RATP, 189, rue de Bercy, Paris 12^{ème}, station Gare de Lyon.

Les mystères du réseau : parcours thématiques commentés

Sur inscription uniquement



Pourquoi ce carrelage blanc dans les stations? Pourquoi la station Sèvres Babylone est-elle ainsi dénommée? Pourquoi certaines stations sont si originales? Pourquoi certains trajets sont plus sinueux que d'autres? Qui sont ces grands hommes qui ont fait l'histoire du métro parisien?...


Vous qui avez toujours voulu connaître les mystères du métro parisien, de sa naissance à ses projets d'avenir, ils vous seront dévoilés par des conférenciers RATP passionnés pour qui le métro n'a plus de secrets.

Ces parcours seront alors l'occasion de découvrir les secrets de la ligne Nord-Sud, de croiser les artistes du métro, de rendre hommage aux bâtisseurs : Guimard, Bienvenüe, Berlier, Formigé et de rencontrer de grandes figures historiques comme Malraux, Duroc et les militaires, Ségur, François Mitterrand...

Samedi 18 et dimanche 19 septembre.

6 visites guidées par jour, toutes les heures de 9h à 14h.

30 à 35 places par visite.



Voyage à bord du car du XV de France et de l'équipe de France féminine de Handball pour un parcours sportif jusqu'à l'INSEP (visites guidées)

Sur inscription uniquement

Pendant les Journées Européennes du Patrimoine, les voyageurs pourront prendre place à bord du car qui transportera la sélection nationale de Rugby jusqu'à la prochaine Coupe du Monde 2011 et l'équipe féminine de Handball jusqu'aux Jeux Olympiques de Londres en 2012.

Les voyageurs pourront visiter l'Institut National des Sports, de l'Expertise et de la Performance (INSEP), partager le quotidien des grands champions français et découvrir au cœur du bois de Vincennes le lieu au sein duquel ils construisent leurs succès olympiques, paralympiques et mondiaux.



La RATP partage les valeurs fondamentales du sport. Depuis 1982, elle soutient en permanence des athlètes de haut niveau en leur offrant la possibilité de poursuivre leur carrière sportive tout en intégrant le monde de l'entreprise. Elle aide ainsi les athlètes à préparer leur reconversion.

La RATP compte parmi ses effectifs 3 sportifs de haut niveau qui s'entraînent quotidiennement à l'INSEP :

- Ulrich Robeiri : Escrime (Champion du monde 2005-2006-2007, champion olympique 2008, vainqueur de 6 épreuves de coupe du monde d'escrime et chevalier de la légion d'honneur).
- Sébastien Hidalgo : Lutte gréco-romaine (5 titres nationaux en championnat de France, 13^{ème} aux JO de Pékin 2008, 5^{ème} aux championnats d'Europe 2008).
- Audrey Prieto-Bokhashvili : Lutte libre (Championne du monde 2007, Championne de France Senior Excellence 2008).

© RATP – JF MAUBOUSSIN



La RATP, partenaire de la Fédération Française de Rugby et de la Fédération Française de Handball, est le transporteur du XV de France et de l'équipe de France de Handball Féminin.

Elle soutient les valeurs du sport collectif : solidarité, respect, dynamique collective et convivialité. Ces valeurs sont aussi celles qui unissent sur le terrain les agents de la RATP.

Samedi 18 septembre. Navettes de 13h15 à 17h15.

Dimanche 19 septembre. Navettes de 9h15 à 16h15.

40 places par navettes.

Départ à la maison de la RATP, 189, rue de Bercy, Paris 12^{ème}, station Gare de Lyon.



Un surprenant métro à Versailles

Visite Libre

Aucun plan de la RATP ne le mentionne, mais un véritable Métro circule pourtant à Versailles. Il s'agit d'une rame historique « Sprague-Thomson » des années 1930, constituée de véhicules du patrimoine RATP et de l'Association ADEMAS, accueillie au sein du Camp des Matelots de l'Armée de Terre, ouvert exceptionnellement à l'occasion des Journées du Patrimoine.

Tout au long des quatre kilomètres de la ligne circulaire du site, au gré des stations, vous pourrez voir des éléments impressionnants du patrimoine militaire ferroviaire :

- L'unique grue sur rails « Diplodocus » a été construite après la Seconde Guerre mondiale pour faciliter la réparation du réseau des chemins de fer Français en cas de nouveau conflit.

Heureusement, elle n'a eu que des usages civils,

- Une vaste collection de véhicules militaires ferroviaires et routiers, d'hier et d'aujourd'hui.



Venez découvrir ces vieux wagons de bois qui ont transporté les « poilus » pendant la Première Guerre Mondiale, ou ces anciennes voitures luxueuses de la Compagnie des Wagons-Lits, transformées en dortoirs dans les années 1970, mais qui retrouvent aujourd'hui, l'une après l'autre, leur élégance première.

Rappelant le parc du Château de Versailles tout proche, notre rame de métro traversera une petite zone de forêt, sans doute pour nous rappeler qu'il s'agit d'un métro pas comme les autres !

Samedi 18 et dimanche 19 septembre de 10h à 18h.

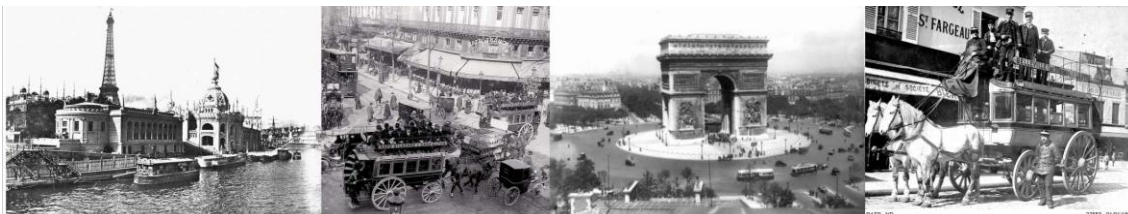
Camp des Matelots, Allée des Matelots (D 10 vers Saint-Cyr, 1er feu à gauche).

Navettes gratuites en autobus depuis l'arrêt « Versailles - Hôtel de Ville » de la ligne 171 et la gare « Rive Gauche », nombreuses places de parking gratuit sur place.



D'hier à demain : voyagez dans le temps à la maison de la RATP

- **Projection en avant-première du film « Paris rétro, Paris roule »**
Inscription sur place



Les visiteurs auront la chance d'assister en avant-première à la projection du film « Paris rétro, Paris roule » (réalisé par Pierre Brouwers) : des cochers aux conducteurs de tramway, en passant par d'étranges rencontres dans les stations fantômes ou les soubassements de la station Gare de l'Est, une manière originale de redécouvrir Paris et ses transports grâce aux images d'archives exceptionnelles fournies par la RATP.

« Paris rétro, Paris roule », un film édité en DVD par TF1 Vidéo le 22 septembre 2010.

*Samedi 18 et dimanche 19 septembre,
3 projections par jour : 11h – 14h – 16h (durée : 52 minutes)
La Maison de la RATP, 189, rue de Bercy, Paris 12^{ème}, métro Gare de Lyon.*

- **Les stations du 21ème siècle s'exposent à la maison de la RATP**

Visite libre



© Foreign Office Architects (FOA)

Quelles stations pour demain ? La RATP présente au travers de cette exposition sa démarche innovante de conception des espaces de transport menée avec 3 agences d'architectes de renommée internationale.

*Samedi 18 et dimanche 19 septembre de 10h à 19h.
La Maison de la RATP, 189, rue de Bercy, Paris 12^{ème}, métro Gare de Lyon.*

**Renseignements et inscriptions à partir du
13 septembre dès 09h30 au 0820 202 502 (0,09€/min)
www.ratp.fr et www.culture.fr**



INÉDIT !

Les mystères du métro en téléchargement gratuit sur iPhone



A l'occasion des Journées Européennes du Patrimoine, la RATP propose un jeu inédit à télécharger gratuitement sur iPhone pour partir à la découverte du patrimoine du métro.

Ce véritable jeu de piste développé par Furet Company entrainera le joueur sur le réseau RATP, lui proposant de résoudre des énigmes et de percer ainsi les secrets du métro.

C'est le célèbre « Pat' le lapin » (celui qui "se fait pincer très fort") qui guidera le joueur, avec ses questions - réponses originales.



Pratique, l'application une fois téléchargée peut s'utiliser hors connexion internet et le parcours RATP permet donc d'accompagner les explorateurs du métro de tout âge dans tout le réseau.

Ce parcours est téléchargeable gratuitement dès le 10 septembre 2010 via l'application Piste et Trésor, onglet « recherche » sur l' Apple Store :

<http://itunes.apple.com/fr/app/piste-tresor/id371295938?mt=8>



La RATP, l'un des plus grands opérateurs mondiaux de transports urbains

Avec 3 milliards de voyageurs par an et 10 millions de voyageurs transportés chaque jour, la RATP occupe le 6^{ème} rang mondial des opérateurs de transports urbains. Avec 14 lignes de métro, deux lignes de RER (A et B), 3 lignes de tramway, 350 lignes de bus, un funiculaire et les dessertes de deux aéroports franciliens, le réseau multimodal exploité par la RATP en région parisienne est l'un des plus importants du monde.

Chiffres-clé

45 000 salariés

Exploitation

14 lignes de métro... soit 211 km de voies et 300 stations

2 lignes de RER (A et B)...soit 115 km de voies et 66 gares

3 lignes de tramway

1 funiculaire

350 lignes de bus et près de 4 500 bus

3 013 millions de voyages en 2009

Investissements

- 1380 M€ d'investissements en 2010, (22,5% de plus qu'en 2009) pour poursuivre la modernisation et l'extension des réseaux et la mise en place de solutions techniques pour désaturer les lignes les plus chargées.

- 450 M€ consacrés au programme Renouveau du Metro initié en 1999 qui prévoit, d'ici à 2016, la modernisation de 273 stations de métro : nouveaux carrelages, espaces plus clairs et plus fonctionnels, nouvelle signalétique... 2/3 des stations programmées ont déjà été rénovées. Les enquêtes montrent que les clients plébiscitent ce programme alliant modernité et mise en valeur de lieux hérités du passé.

Patrimoine

- 22 000 visiteurs aux animations proposées pour les Journées Européennes du Patrimoine en 2009.

- 88 entrées « Guimard » encore présentes sur le réseau (contre 167 initialement), classés Monuments historiques.

- 8 stations thématiques à l'occasion du centenaire du métro, en 2000 : "Le patrimoine" à Tuileries (Ligne 1), "L'Europe" à Europe (Ligne 3), "La création" à Saint-Germain-des-Prés (Ligne 4), "La musique" à Carrefour Pleyel (Ligne 13), "L'écologie urbaine et le développement durable" à Luxembourg (RER B), "Le sport" à Villejuif-Léo Lagrange (Ligne 7), "La santé" à Pasteur (Ligne 6), "Ils font le métro" à Montparnasse-Bienvenue (Lignes 4, 6, 12 et 13).

- 130 panneaux et 500 notices culturels destinés à révéler aux voyageurs la valeur historique et culturelle des réseaux.

Contacts presse

Façon de Penser

Laetitia Sourd

01 55 33 15 30

laetitia@facondespenser.com

RATP

Steve Viala

01 58 78 37 37

steve.viala@ratp.f