

BUS EN SITE PROPRE

T ZEN 5 à Choisy-le-Roi

+ LIGNE (M) 10 à Ivry

DÉPARTEMENTS CONCERNÉS :

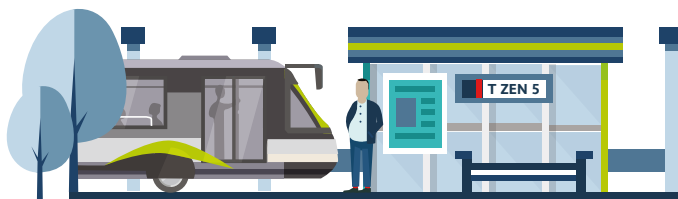
75 94

CORRESPONDANCES EXISTANTES :

(RER) (C) (M) 14 (T) 39

CORRESPONDANCE À VENIR :

Ligne 15



LES CHIFFRES CLÉS

9 KM de tracé

19 points d'arrêt

33 min temps de parcours total (d'un terminus à l'autre)

LES PROJETS

À l'horizon 2020, la ligne T Zen 5 reliera le 13^e arrondissement de Paris à Choisy-le-Roi. Le tracé du T Zen 5 dessert 4 communes : Paris (13^e), Ivry-sur-Seine, Vitry-sur-Seine et Choisy-le-Roi.

Le projet T Zen 5 a pour objectif d'accompagner le développement des territoires parisiens et val-de-marnais à l'ouest de la Seine. Ce mode de transport innovant contribue à dynamiser le territoire desservi et accompagne sa mutation.

À plus long terme, le Schéma Directeur d'Île-de-France (SDRIF) prévoit que la ligne 10 du métro soit prolongée à Ivry-sur-Seine puis aux Ardoines (ligne 15 et RER C).

Ces deux projets s'inscrivent dans un territoire en forte mutation, incluant la Zac Paris Rive Gauche dans le 13^{ème}

arrondissement de Paris, et la Zac Ivry Confluences à Ivry-sur-Seine.

Le territoire desservi par le T Zen 5 connaît de profondes évolutions. 38 000 voyageurs par jour sont attendus dès sa mise en service puis 51 000 voyageurs par jour à l'horizon 2030.

LES BÉNÉFICIAIRES VOYAGEURS

OFFRE

- **Création d'une ligne** desservant les communes de Paris, Ivry, Vitry et Choisy.
- **Correspondances avec des lignes existantes ou en projet :** lignes de métro 10 et 14, le train, RER C, le TVM, de nombreuses lignes de bus, notamment la ligne 393 et la future ligne 16 du Grand Paris express.

QUALITÉ DE SERVICE

- **Régularité et fiabilité** grâce à une voie de circulation dédiée et à la priorité aux feux.
- **Accessibilité pour tous :** aménagements spécifiques pour faciliter l'accès à la station et larges portes coulissantes pour une entrée de plain-pied à bord du T Zen.
- **Circulation de 5 h à minuit** avec une fréquence soutenue.
- **Information voyageurs en temps réel,** visuelle et sonore, en station et à bord des T Zen.



LE COÛT ET LES FINANCEMENTS DU PROJET

L'INFRASTRUCTURE

Le coût du projet (ligne et site de maintenance et de remisage, hors matériel roulant) est estimé à 108,5 M€.

Son financement est inscrit dans le cadre du Contrat Particulier Région-Département 2009 - 2013 et du Contrat Particulier État-Région 2015 - 2020.

Les financeurs du projet

Pour le financement des études détaillées d'Avant-Projet et les premières acquisitions foncières du T Zen 5 (notamment pour le site de maintenance et de remisage des véhicules) le Conseil d'Administration d'IDFM a voté un montant de 9 M€, financé par l'État, la Région Île-de-France, le Département du Val-de-Marne et la Ville de Paris.

LE MATÉRIEL ROULANT

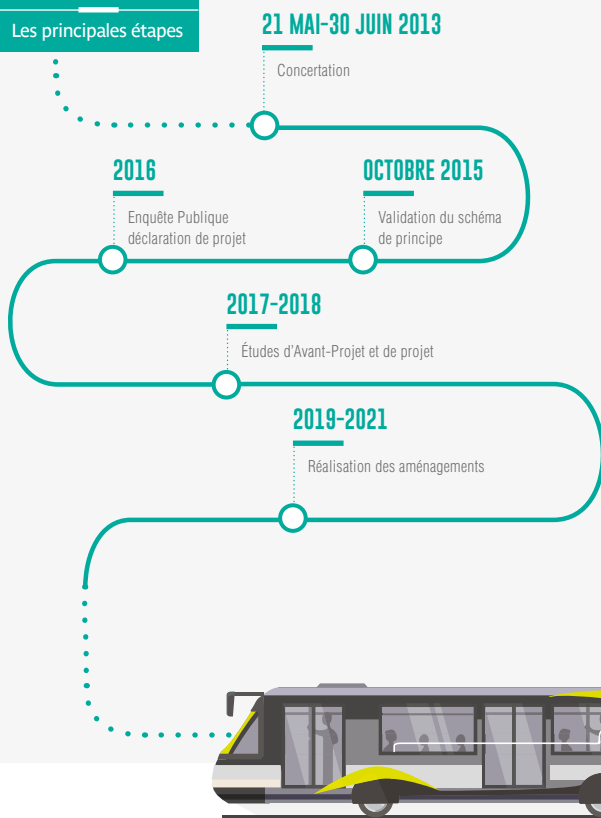
IDFM finance l'achat des 28 véhicules prévus pour 22,5 M€.

L'EXPLOITATION

Le coût d'exploitation sera financé à 100% par IDFM.

LE CALENDRIER

Les principales étapes



LES ACTEURS

- **La Région Île-de-France** consacre une part importante de son budget à l'amélioration et au développement des transports. Le T Zen 5, inscrit dans le Contrat Particulier Région-Département (CPRD), et aussi dans le Contrat Particulier État-Région, fait partie des objectifs de l'Île-de-France à l'horizon 2020.

- **Le département du Val-de-Marne** et sa politique d'aide au développement des transports collectifs a permis de mettre en place de nombreux projets de transports sur son territoire, à la fois en tant que financeur, gestionnaire des

- voiries départementales, mais aussi en tant que maître d'ouvrage (projet RD19).

- **IDFM** – l'Autorité organisatrice des transports en Île-de-France – imagine, organise et finance les transports publics pour tous les Franciliens. Il investit, pilote et décide des projets de modernisation et de développements de tous les transports. Il sera maître d'ouvrage du projet.

- **La RATP** a contribué à l'étude de schéma de principe et la restructuration du mode.