



LES ATELIERS ITALIE

Les travaux des ateliers Italie touchent à leur fin

Entrepris en 2018, le chantier de modernisation des ateliers Italie entame sa toute dernière ligne droite.

Le bâtiment de 52 logements sociaux du 18-20 rue Abel Hovelacque a été livré fin mai. Le hall Est de l'atelier de maintenance des trains de la ligne 6 sera mis progressivement en service en juillet après une période d'essai.

Cette transformation d'envergure était nécessaire pour améliorer les conditions de travail des agents, s'adapter aux besoins de maintenance des nouveaux métros et respecter les nouvelles réglementations. Elle témoigne de la stratégie de modernisation et d'insertion urbaine de ses sites industriels que la RATP développe depuis plusieurs années.

Porté par le groupe RATP et ses filiales immobilières RATP Real Estate et RATP Habitat, ce projet a été pensé pour d'une part maintenir la performance du réseau de transport et la qualité du service rendu aux voyageurs et d'autre part adapter le patrimoine industriel de la RATP au besoin de la ville et de ses habitants.

52

LOGEMENTS SOCIAUX
SUR 4 100 M²



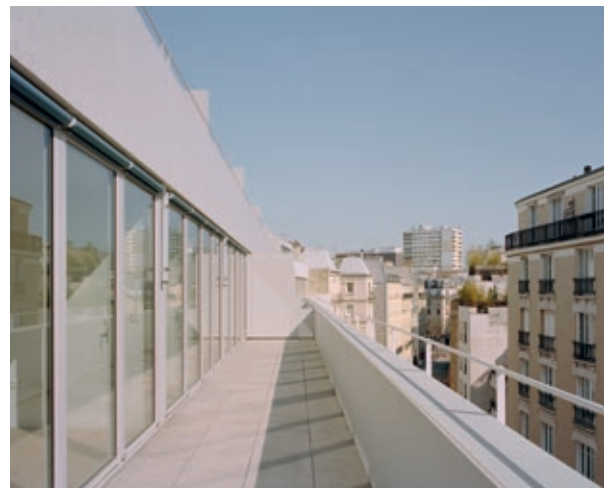


Travaux

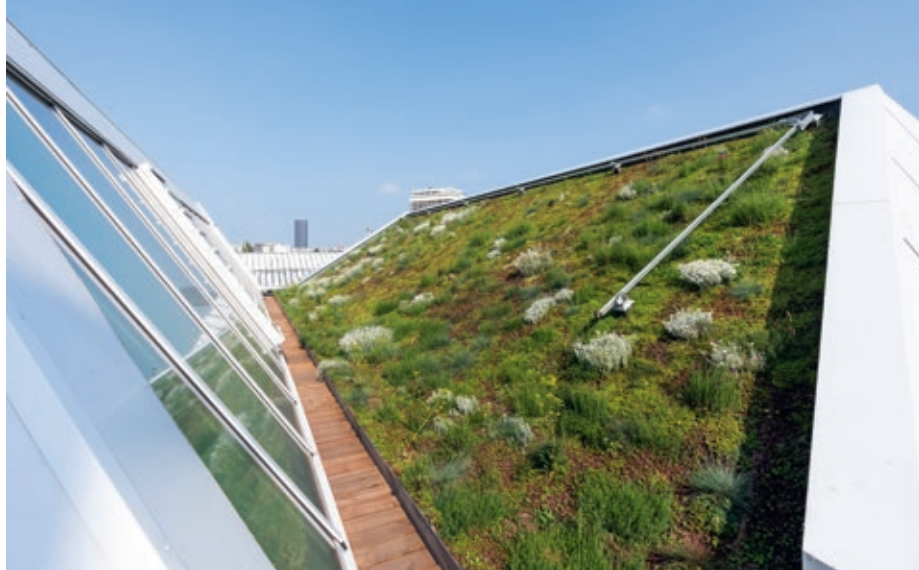
Au 18-20 rue Abel Hovelacque, 52 logements sociaux voient le jour

Initialement dévolu à des bureaux et des petits ateliers de la RATP, l'immeuble a été réhabilité et réinventé. Mixité, confort, luminosité et basse consommation¹ le caractérisent. Livrés fin mai 2022, les cinq étages supérieurs du bâtiment sont 100 % affectés à des logements sociaux, dans les trois catégories de financement existantes, définies en fonction de la situation économique des personnes. Les 52 appartements sont tous accessibles aux personnes à mobilité réduite, dont trois spécifiquement adaptés. Les deux premiers niveaux seront affectés à des locaux tertiaires de la RATP, dont le poste de commande centralisée de la ligne 6.

Sur la façade côté rue, des bandeaux minéraux filent sur chacun des cinq étages. Un bardage et un système évitant les effets de pont thermique assurent l'isolation depuis l'extérieur. Des fenêtres panoramiques apportent luminosité aux appartements et davantage de vie au quartier. Menuiseries et vitrages performants ont été posés pour l'isolation depuis l'intérieur.



¹ L'immeuble vise la labellisation Bâtiment Basse Consommation Effinergie en rénovation et la certification NF Habitat Haute Qualité Environnementale niveau excellent et Plan Climat.



La **toiture végétalisée** est conçue pour retenir les eaux de pluie, optimiser les performances thermiques et acoustiques de l'atelier et former un îlot de rafraîchissement dans la ville en été.

2 170 m²

DE TOITURES VÉGÉTALISÉES SUR L'ENSEMBLE DU SITE

1 900 m²

HALL EST

Le nouveau hall de maintenance avec ses trois voies de maintenance sur pilotis.



Entretien avec



Laurent TURCQ,
Représentant de la
Maitrise d'Ouvrage
du projet de modernisation
du hall Est des Ateliers
d'Italie à la RATP

En quoi les travaux de modernisation du hall Est ont-ils consisté ?

Le hall Est a été entièrement reconstruit et reconfiguré pour la maintenance des nouveaux métros de la ligne 6, les MP 89. Conçu selon les normes les plus récentes de l'infrastructure ferroviaire et du bâtiment, il accueillera 58 agents pour maintenir 47 trains. Un effort important a été porté sur l'amélioration des conditions de travail des agents et la réduction des impacts de l'activité industrielle sur les riverains. Postes de travail plus ergonomiques, température des ateliers plus agréable, manutention du matériel lourd plus aisée ainsi que vibrations et bruit atténués font partie des objectifs visés.

Qu'est-ce qui améliore les conditions de travail des agents ?

Avec trois voies de maintenance sur pilotis, les agents accéderont plus aisément aux coffres latéraux et aux sous-caisses des trains. Plus

larges que précédemment, les espaces de circulation entre les voies sont adaptés au passage de chariots motorisés, ce qui améliorera les flux logistiques et piétons. De plus, des ponts-roulants installés sous la charpente faciliteront la manutention des éléments volumineux des trains comme les intercirculations par exemple. Nous avons aussi cherché à optimiser l'éclairage naturel, dans un souci à la fois de confort et d'économie d'énergie. La toiture est constituée de sheds transversaux orientés vers le nord. Avec cette orientation, la lumière se diffusera de façon uniforme avec un niveau d'éclairage relativement continu en journée et les phénomènes d'éblouissement aux postes de travail seront évités, de même que les surchauffes en été.

Quel plus apporte la toiture végétalisée ?

La 5^e façade de l'atelier se présente comme un tapis de verdure de plus de 1 200 m². Outre son agrément visuel pour les riverains, la végétalisation de la toiture augmente la capacité de rétention et d'abattement des eaux pluviales. Elle améliore les performances thermiques et acoustiques du bâtiment et offre un îlot de rafraîchissement en été grâce au phénomène d'évapotranspiration.

Les sheds seront recouverts de sédum, de graminées et de plantes aromatiques. À ces surfaces végétalisées, s'ajouteront celles des toitures des locaux annexes, avec des plantes aromatiques et des vivaces florifères.

Qu'en est-il de l'atténuation des nuisances sonores ?

Des solutions ont été mises en œuvre pour réduire l'environnement sonore à la source, au bénéfice des équipes de la RATP comme des riverains. L'ensemble des infrastructures ferroviaires de l'atelier, notamment le faisceau de voies extérieures et les voies sur fosse de l'atelier, repose sur un tapis anti-vibratile. Et des panneaux d'absorption acoustiques ont été installés sur les plafonds et les murs du hall.

Le bâtiment est-il éco-responsable sur le plan énergétique ?

La performance énergétique du bâtiment répond aux exigences du PLU de la Ville de Paris et tend vers les objectifs du Plan climat-énergie territorial. Le site étant raccordé au réseau de la CPCU*, il est alimenté à plus de 50 % par des énergies renouvelables ou de récupération.

* Compagnie parisienne de chauffage urbain

Zoom sur

Essais et marches à blanc avec les premières voitures MP89

Le 30 avril un premier MP89 a été accueilli dans le hall Est de l'atelier afin d'effectuer une série d'essais fonctionnels.

Pour s'assurer que le garage et le dégarage des trains puissent s'effectuer correctement, plusieurs contrôles ont été faits sur le fonctionnement de l'installation électrique de traction, la voie et le gabarit en conditions réelles. Les différents aspects de la procédure d'entrée de train dans l'atelier ont également été testés : manœuvre des appareils de voie, ouverture des portes train et barrières levantes dans le Hall, appel micro dans le Hall, branchement du train sur la rallonge traction pour son alimentation électrique dans le Hall et déplacement du train dans le Hall.



« Il accueillera 58 agents, pour maintenir 47 trains. »

DESSINER LA VILLE DE DEMAIN

La RATP développe depuis plusieurs années une stratégie d'insertion urbaine de ses sites industriels. En partenariat avec la Mairie de Paris, l'entreprise restructure ses centres bus et ses ateliers de maintenance métro afin de les intégrer dans des programmes modernes de mixité urbaine accueillant logements, bureaux, commerces, équipements publics et des espaces végétalisés.

MAÎTRISE D'OUVRAGE

RATP (Hall Est),
RATP Habitat (bâtiment
Abel Hovelacque)

MAÎTRISE D'OUVRAGE DÉLÉGUÉE

RATP Real Estate (bâtiment
Abel Hovelacque)

ARCHITECTES

Anyoji Beltrando (plan
masse du projet urbain), DATA
Architectes (bâtiment Abel
Hovelacque), Rouba Semaan,
architecte RATP (Hall Est)

